

# UNITAT

## IMPORTAR I EXPORTAR A ALTRES APLICACIONS

### 1 Importar i exportar

El procés d'importar i/o exportar dades de Ms Access 2010 amb altres programes facilita sovint la combinació d'aquestes dades amb treballs realitzats amb altres aplicacions. Per exemple, a l'hora de fer una publictat amb Ms Word, es podrien aprofitar dades desades en una base de dades.

La importació de dades permet incloure, a la base de dades de Ms Access 2010, els valors desats en un altre fitxer. En importar dades, es crea una còpia de la informació en una nova taula i, per tant, el fitxer d'origen no pateix cap modificació.

També pot ser interessant, afegir les dades importades en una taula ja existent.

L'opció d'importar també permet incloure vinculacions. Cal remarcar que si les dades només s'utilitzaran a Ms Access 2010, és més interessant importar-les, però si, per exemple, s'actualitzaran en un altre fitxer, caldrà fer una vinculació.

El procés d'importació permet definir vinculació entre les taules, que restaran lligades entre elles.

L'exportació de dades permet enviar les dades de la base de dades a un fitxer extern, que pot ser una altra base de dades existent, un full de càlcul, un format de text i d'altres formats. A l'exportació les dades es copien al nou fitxer, en cap cas es traslladen i per tant es pot continuar treballant a la base de dades.

**En aquesta unitat, es treballaran els següents temes:**

- Vinculació de taules
- Importació i exportació de dades

#### 1.1 Vinculació de taules

La vinculació de taules permet establir una connexió entre la informació de la base de dades activa i d'altra que es troba en una base de dades externa (o en un fitxer de Ms Excel, de text...). D'aquesta manera, es poden veure i modificar les dades tant a la taula original com al destí de la vinculació.

És important tenir present la diferència entre importar o exportar i vincular. En importar o exportar les dades, es crea una còpia de la informació en una nova taula de la base de dades. La còpia queda

independent de les dades originals, per tant una modificació en qualsevol de les dades, no afecta a l'altre.

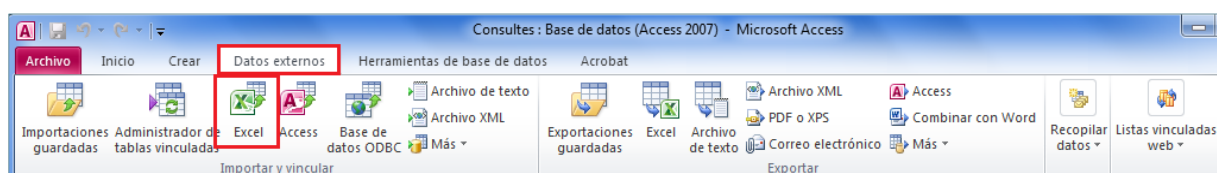
En vincular, es crea una còpia però les dades sí que resten lligades i, per tant, una modificació afecta a les dues ubicacions.

En cas que el fitxer a vincular sigui un arxiu de Ms Excel, s'obre un assistent que guia els passos de la vinculació.

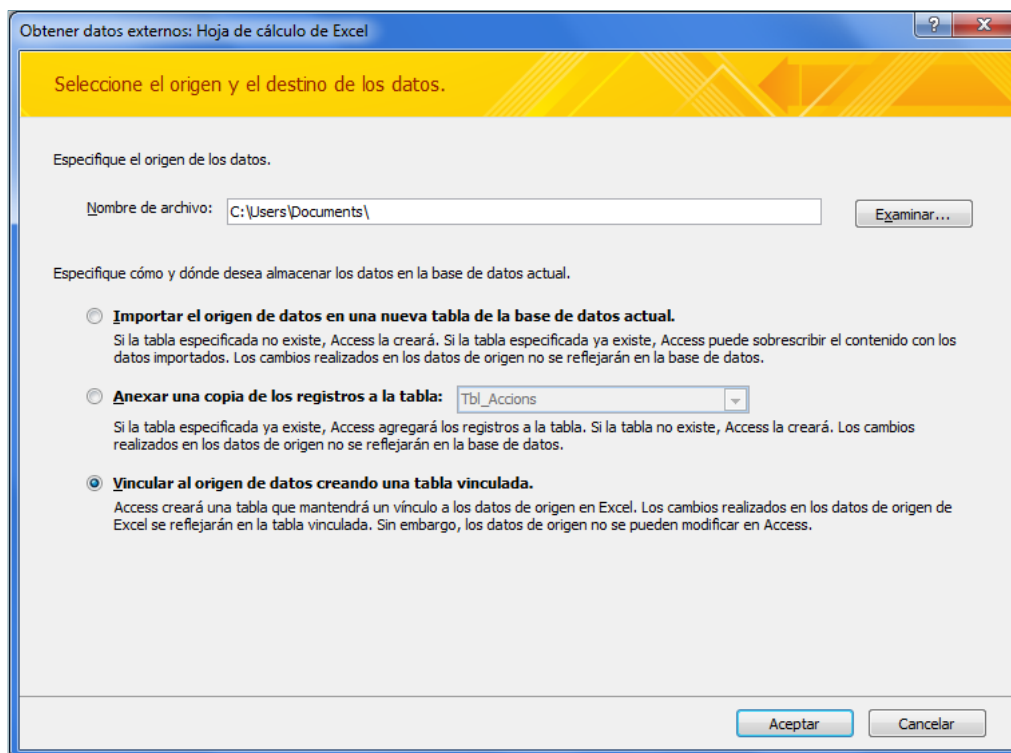
En aquest assistent, caldrà definir a quin full del llibre de Ms Excel es troben les dades a vincular (si el llibre té més d'un full amb dades), indicar si la primera fila conté els títols de columna que s'utilitzaran com a nom de camp, i quin serà el nom de la taula vinculada dins la base de dades.

Aquest és el procés per crear una taula vinculada:

1. Obrir la base de dades on es vol incloure la taula vinculada.
2. Fer clic a la pestanya Datos externos.
3. Del grup Importar y vincular, fer clic a la icona Excel.



4. S'obre la finestra Seleccione el origen y el destino de los datos.
5. En primer lloc, caldrà determinar quin és l'arxiu a importar, per fer-ho fer clic a Examinar i triar, per exemple, un fitxer de Ms Excel 2010.
6. A continuació, cal especificar de quina manera es volen emmagatzemar les dades a la base de dades actual, triant una de les tres opcions que es presenten:
  - Importar el origen de datos en una nueva tabla de la base de datos actual: importa les dades del fitxer Ms Excel a una nova taula a la base de dades.
  - Anexar una copia de los registros a la tabla: permet afegir les dades del Ms Excel a una taula existent a la base de dades (similar a una consulta de dades annexades).
  - Vincular al origen de datos creando una tabla vinculada: permet vincular les dades en una nova taula de la base de dades actual.
7. Seleccionar l'opció Vincular al origen de datos creando una tabla vinculada i fer clic al botó Aceptar.



8. S'obre un assistent on cal especificar si es vol importar per fulls o per rangs.
9. Fer clic a Sigüiente.
10. A continuació, indicar si la taula a vincular conté o no títols de columna a la seva primera fila.
11. Fer clic a Sigüiente.
12. Teclejar el nom que es vol assignar a la taula vinculada.
13. Fer clic a Finalizar.
14. Prémer Aceptar en el missatge d'informació que indica que l'assistent ha acabat de vincular les dades.
15. Observar com al panell d'objectes de la base de dades es mostra la nova taula.

## 1.2 Importació i exportació de dades

El procés d'importar i/o exportar dades de Ms Access 2010 a altres programes facilita, sovint, la combinació d'aquestes dades amb treballs realitzats amb altres aplicacions. D'aquesta forma, per exemple, a l'hora de fer una publicitat amb Ms Word es podrien aprofitar dades desades en una base de dades de Ms Access.

A més, hi ha la possibilitat d'enviar dades d'una base de dades a una altra, fent una importació de Ms Access.

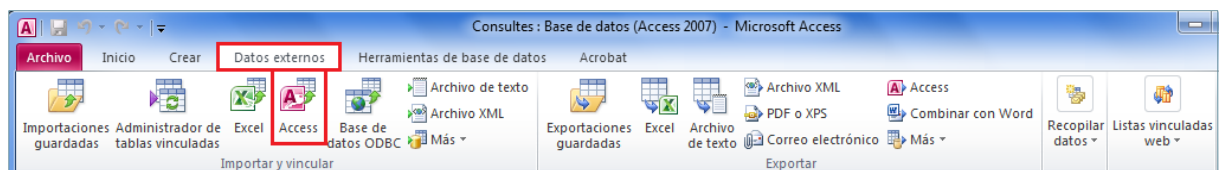
A continuació, es detallen les diferents opcions d'importació i exportació que ofereix el programa.

### 1.2.1 Importar dades d'una base de dades de Ms Access

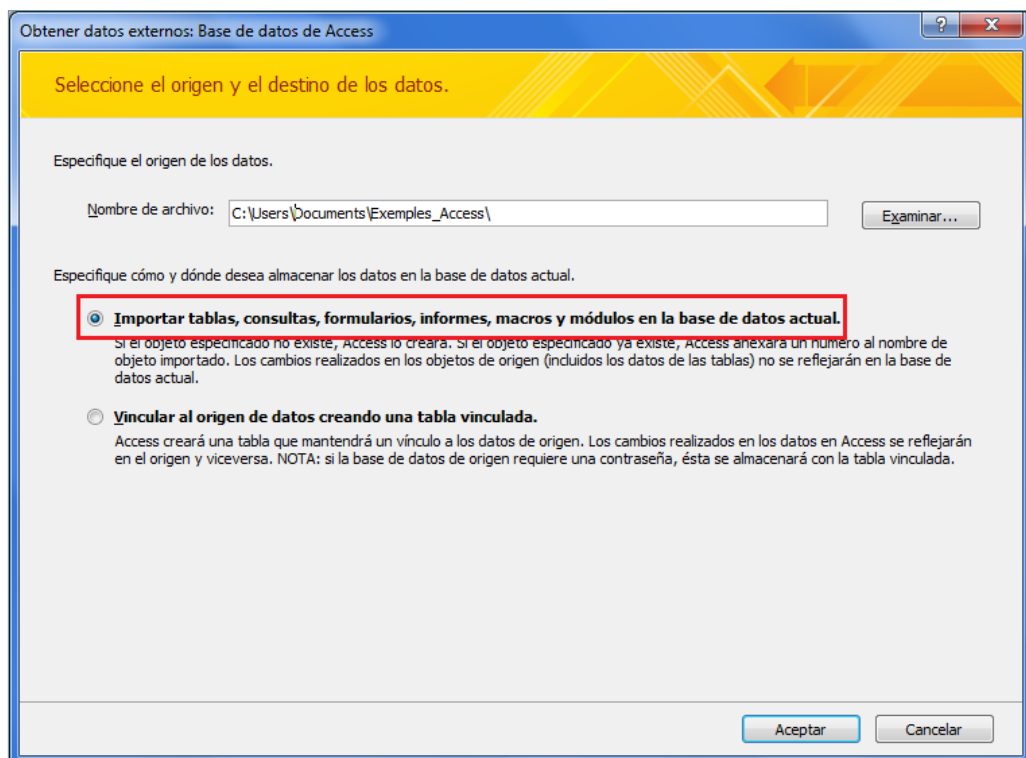
Una de les possibilitats d'importació que ofereix Ms Access 2010 és la de poder passar objectes d'una base de dades a una altra. Per exemple, pot interessar importar una taula que està desada en un fitxer diferent del que s'està treballant.

A continuació, s'explica quins passos s'han de seguir per realitzar la importació d'un objecte d'una base de dades a una altra.

1. Fer clic a la pestanya Datos externos.
2. Del grup Importar y vincular, fer clic a la icona Access.



3. S'obre la finestra Seleccione el origen y el destino de los datos.
4. En primer lloc, caldrà seleccionar la base de dades que conté l'objecte a importar. Per fer-ho fer clic a Examinar i seleccionar el fitxer.
5. A continuació, cal especificar si es vol fer una importació o una vinculació triant una de les dues opcions que es presenten:
  - Importar tablas, consultas, formularios, informes, macros y módulos en la base de datos actual.
  - Vincular al origen de datos creando una tabla vinculada.



6. En aquest cas, si el que es necessita es realitzar una importació, seleccionar la primera opció.
7. Fer clic a Aceptar.
8. S'obre el quadre de diàleg Importar objetos. En primer lloc, situar-se a la pestanya del tipus d'objecte a importar (Tablas, Consultas, Formularios, Informes, Macros, Módulos).
9. Seleccionar l'objecte o objectes a importar.
10. Prémer el botó Aceptar.
11. A continuació, s'obre un quadre de diàleg que pregunta si interessa guardar la importació creada. Fer-ho permetrà tornar a repetir-la tantes vegades com es necessiti sense haver de tornar a indicar les especificacions. Si és adient, activar la casella de verificació Guardar pasos de importación.
12. Fer clic a Cerrar.
13. Observar com s'han afegit els objectes indicats a la base de dades activa.

Si interessa tornar a executar una importació desada, cal fer clic a la pestanya Datos externos i activar la icona Importaciones guardadas. A la finestra que es mostra, seleccionar la importació i fer clic a la icona Ejecutar.

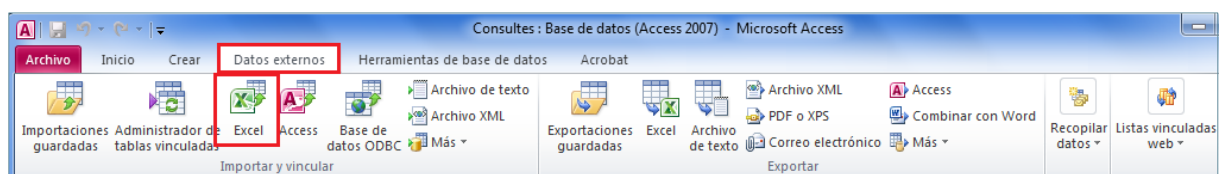
## 1.2.2 Importar dades de Ms Excel a Ms Access

Ms Access 2010 permet importar dades emmagatzemades en un fitxer de Ms Excel. En aquesta importació, es crea una còpia de la informació a una nova taula de la base de dades.

En el cas que aquesta informació es vinculi, segons el procés explicat anteriorment, n'és possible la lectura i a més a més l'actualització de les dades a l'origen de dades extern.

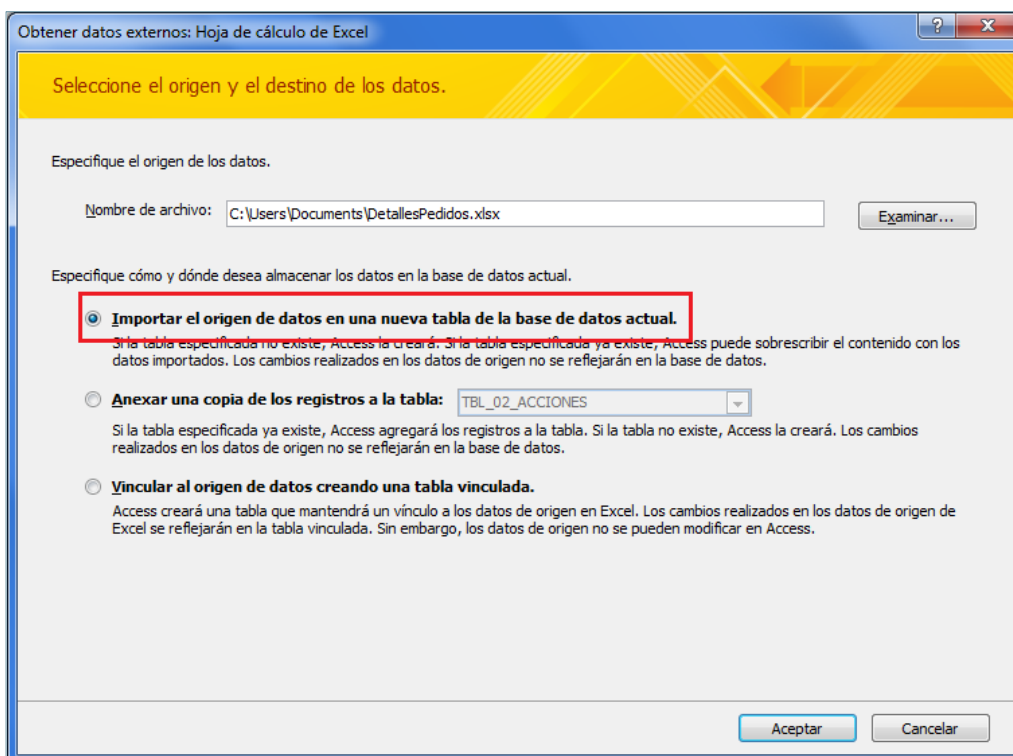
A continuació, es veurà quins passos cal seguir per importar dades de Ms Excel a Ms Access 2010.

1. Fer clic a la pestanya Datos externos.
2. Del grup Importar y vincular, fer clic a la icona Excel.



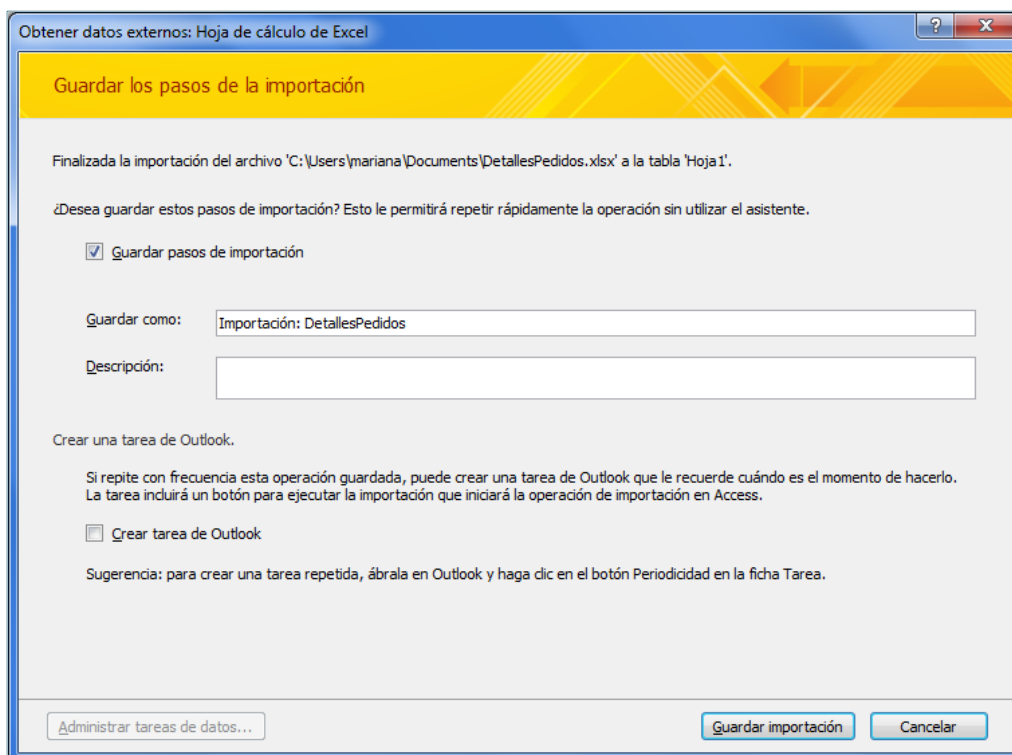
3. S'obre la finestra Seleccione el origen y el destino de los datos.
4. En primer lloc, caldrà determinar quin és l'arxiu a importar, per fer-ho fer clic a Examinar i triar un fitxer de Ms Excel.
5. A continuació, cal especificar de quina manera es volen emmagatzemar les dades a la base de dades actual, triant una de les tres opcions que es presenten:
  - Importar el origen de datos en una nueva tabla de la base de datos actual: importa les dades del fitxer Ms Excel a una nova taula a la base de dades.

- Anexar una copia de los registros a la tabla: permet afegir les dades del Ms Excel a una taula existent a la base de dades (similar a una consulta de dades annexades).
  - Vincular al origen de datos creando una tabla vinculada: permet vincular les dades en una nova taula de la base de dades actual.
6. Seleccionar l'opció Importar el origen de datos en una nueva tabla de la base de datos actual.
  7. Fer clic al botó Aceptar.



8. A continuació, s'activa l'assistent per a la importació de dades, on s'haurà d'indicar com es volen estructurar les dades a la taula de Ms Access 2010.
9. En primer lloc, es demana si es vol importar per fulls o per rangs (segons estigui definit a Ms Excel). Per exemple, seleccionar Mostrar hojas de trabajo i el full a importar.
10. Fer clic a Siguiente.
11. A continuació, indicar si la taula a vincular conté o no títols de columna a la seva primera fila.
12. Fer clic a Siguiente.
13. A la següent pantalla, es pot especificar la informació relativa a cadascun dels camps de la taula com ara el seu Nom, el Tipus de dades i si és o no un camp Indexat. Observar que per a cadascuna de les columnes les propietats de la part superior van canviant i permeten definir cada camp.
14. Fer clic a Siguiente.
15. Seguidament, l'assistent permet establir una clau principal a la taula importada, bé triant el camp o bé deixant que sigui el mateix programa qui l'estableixi.
16. Fer clic a Siguiente.
17. Per últim, teclejar el nom de la nova taula.
18. Fer clic a Finalizar.

19. A continuació, s'obre un quadre de diàleg que pregunta si es vol guardar la importació creada, fer-ho ens permetrà tornar a repetir-la tantes vegades necessitem sense haver de tornar a indicar a l'assistent totes les especificacions. Activar la casella de verificació Guardar pasos de importación i indicar el nom de la importació.
20. Fer clic a Guardar importación.



21. Observar com s'ha afegit a la base de dades una nova taula. En obrir-la, mostra les dades del fitxer de Ms Excel importat.

En cas que es produeixi algun problema en el procés d'importació, Ms Access 2010 crea una taula d'errades a la base de dades. Aquesta taula té els camps: Error, Campo i Fila. Cada fila conté informació sobre un error específic.

### 1.2.3 Importar dades de Ms Word a Ms Access

Ms Access 2010 permet importar dades emmagatzemades en un fitxer Ms Word. Per fer-ho, cal que aquestes dades estiguin separades per tabulacions o punts i coma. Si es té la informació emmagatzemada dins d'una taula de Ms Word, cal recordar que a través de les eines de taula es pot convertir en text.

Una mostra de l'organització de les dades seria:

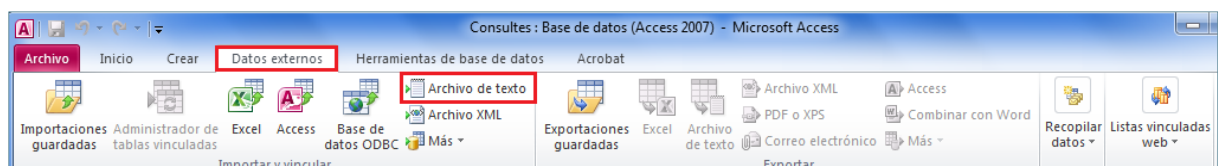
**NIF; NOM; TELÈFON; POBLACIÓ**  
**35169587-U; COMERCIAL PRIM; 934503256; BARCELONA**  
**26945123-T; AGENCIA SILOS; 932697854; BARCELONA**  
**45698745-R; GRÀFICA GRAU; 933569874; BARCELONA**

A continuació, s'explica els passos que cal seguir per realitzar la importació de dades de text a Ms Access 2010.

1. Obrir el fitxer de Ms Word que conté les dades a importar.

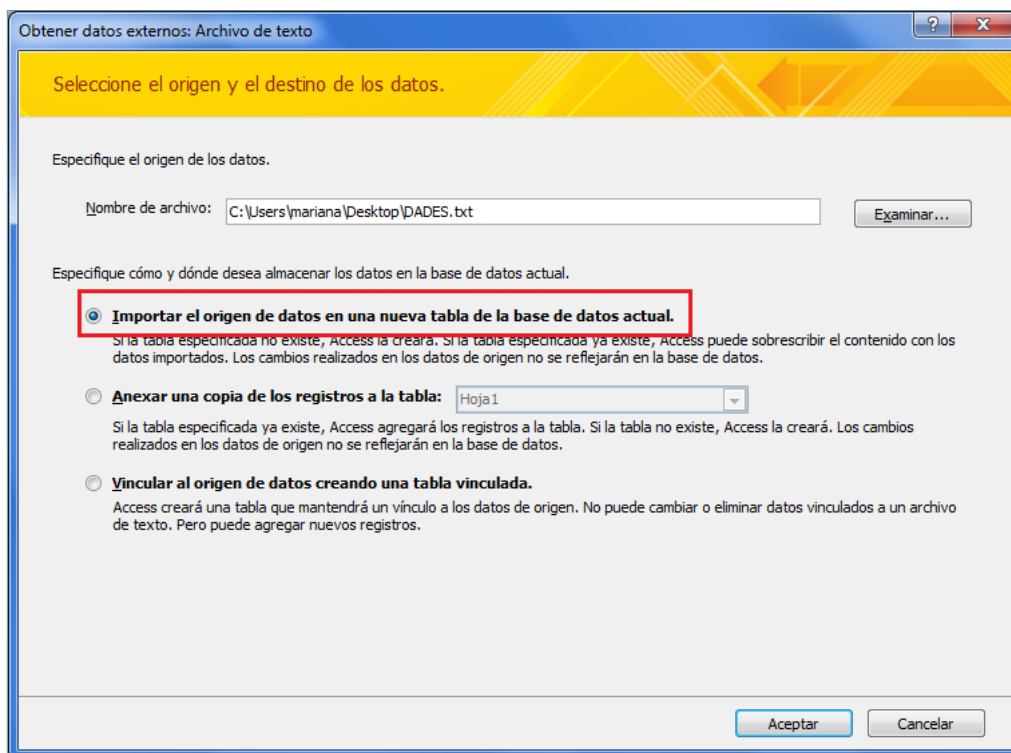
Els fitxers de text Delimitado inclouen camps separats per un caràcter, com pot ser una coma o un punt i coma.

2. Seleccionar la pestanya Fitxer i l'opció Anomena i desa.
3. Al desplegable Tipo, que es mostra a la part inferior de la finestra, seleccionar l'opció Text sense format.
4. Prémer el botó Desa. Si el programa informa que el fitxer pot contenir característiques no compatibles amb el tipus Texto sin formato, caldrà indicar que es vol desar igualment.
5. A la finestra de conversió de dades del fitxer, fer clic a D'acord.
6. Tancar el document de Word i obrir la base de dades de Ms Access 2010 on es vol importar el fitxer.
7. Fer clic a la pestanya Datos externos.
8. Del grup Importar y vincular, fer clic a la icona Archivo de texto.



9. En primer lloc, caldrà determinar quin és l'arxiu a importar, per fer-ho fer clic a Examinar i triar el fitxer de text.
10. A continuació, cal especificar de quina manera es volen emmagatzemar les dades a la base de dades actual, triant una de les tres opcions que es presenten:
  - Importar el origen de datos en una nueva tabla de la base de datos actual: importa les dades del fitxer Ms Excel a una nova taula a la base de dades.
  - Anexar una copia de los registros a la tabla: permet afegir les dades del Ms Excel a una taula existent a la base de dades (similar a una consulta de dades annexades).
  - Vincular al origen de datos creando una tabla vinculada: permet vincular les dades en una nova taula de la base de dades actual.
11. Seleccionar l'opció Importar el origen de datos en una nueva tabla de la base de datos actual.
12. Fer clic al botó Aceptar.





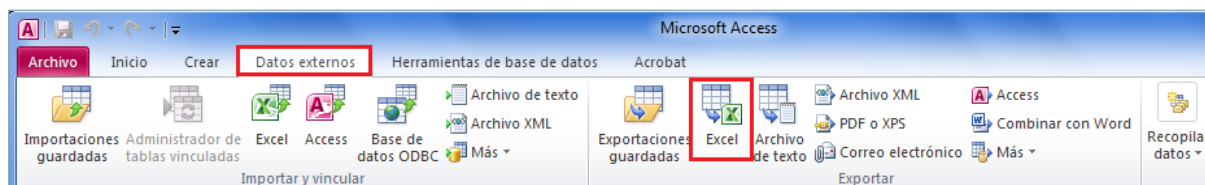
13. Tot seguit, s'activa l'assistent per a la importació de text. Al primer pas, indicar l'opció **Delimitado- Caracteres tales como coma o tabuladores separan cada campo**.
14. Prémer el botó **Siguiente**.
15. Al segon pas de l'assistent, indicar quin tipus de delimitador separa els camps (tabulació, punt i coma, coma...) i si la primera fila de les dades que es volen importar són camps o un registre.
16. Prémer el botó **Siguiente**.
17. Al següent pas, es pot assignar informació a cadascun dels camps que es volen importar. Pot ser el nom del camp, si es desitja importar-lo o excloure'l, entre d'altres. Prémer el botó **Siguiente**.
18. A la finestra següent, indicar si la taula no tindrà clau principal, si es vol que l'assigni Ms Access o quin és el camp que serà la clau principal segons la nostra elecció. Fer clic al botó **Siguiente**.
19. A l'última pantalla de l'assistent, donar el nom a la nova taula i fer clic al botó **Finalizar**.
20. A continuació, s'obre un quadre de diàleg que pregunta si es vol guardar la importació creada, fer-ho ens permetrà tornar a repetir-la tantes vegades necessitem sense haver de tornar a indicar a l'assistent totes les especificacions. Activar la casella de verificació **Guardar pasos de importación** i indicar el nom de la importació.
21. Fer clic a **Guardar importación**.
22. Observar com s'ha afegit a la base de dades una nova taula. En obrir-la, mostra les dades del fitxer de text importat.

Si interessa tornar a executar una importació desada, cal fer clic a la pestanya Datos externos i activar la icona Importaciones guardadas. A la finestra que es mostra, seleccionar la importació i fer clic a la icona Ejecutar.

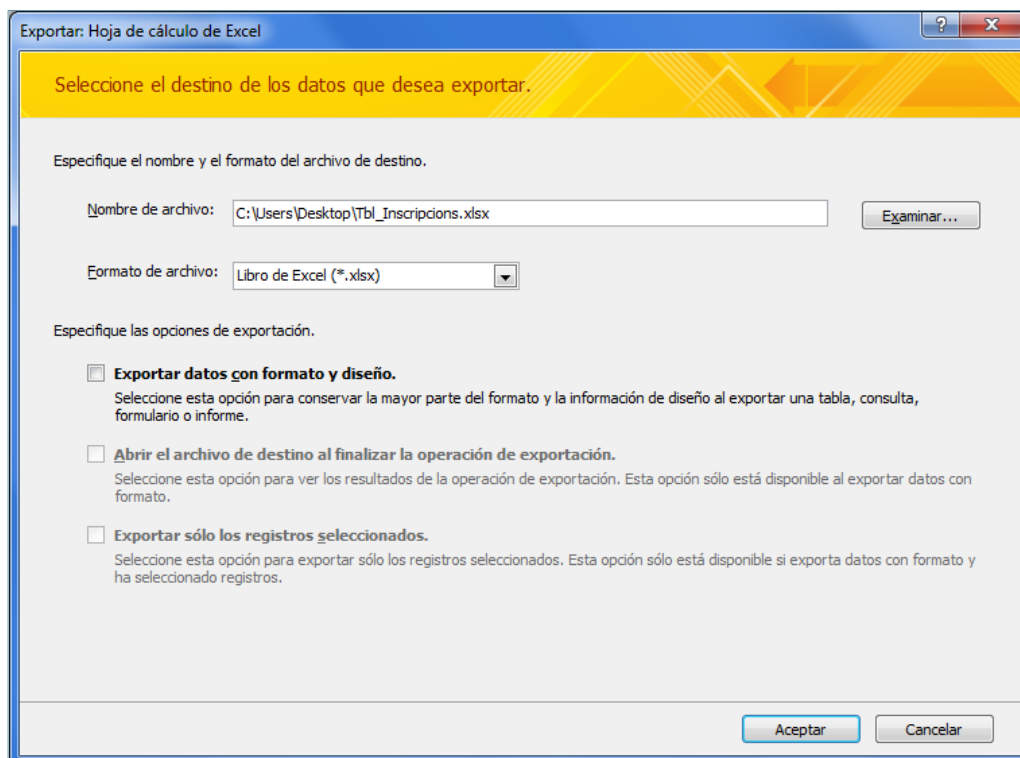
### 1.2.4 Exportar dades de Ms Access a Ms Excel

Quan es treballa amb Ms Access 2010, pot resultar interessant enviar algunes dades a un full de càlcul per treballar-les amb les seves eines específiques. El procés d'exportació de dades amb Ms Access és molt senzill. Cal ressaltar, inclús, que amb les eines de copiar i enganxar es poden enviar dades d'un programa a l'altre. Tot i això, cal tenir present l'eina d'exportació. Així és com funciona.

1. Des de Ms Access 2010, al panell d'objectes de la base de dades, seleccionar la taula, consulta o informe que es vol exportar a Ms Excel.
2. Fer clic a la pestanya Datos externos.
3. Del grup Exportar, fer clic a la icona Excel.



4. S'obre la finestra d'exportació on cal indicar el nom i ubicació del fitxer que es crearà i el format en el que es vol crear. També és necessari indicar les opcions d'exportació, en funció del tractament que es vol donar a les dades:
  - Exportar datos con formato y diseño: a més a més d'exportar la informació exporta també formats i disseny (com ara formats de moneda, majúscules, formats de data, etc).
  - Abrir el archivo de destino al finalizar la operación de exportación: en acabar l'exportació obrirà Ms Excel amb les dades del fitxer en pantalla.
  - Exportar sólo los registros seleccionados: permet exportar només les files/registres que estiguin seleccionats. Aquesta opció només està activa quan s'exporta des de la Vista Hoja de Datos amb files seleccionades.
5. Activar, per exemple, les dues primeres opcions. Cal tenir present que l'opció Abrir el archivo de destino al finalizar la operación de exportación només s'activa si ho està la primera.
6. Fer clic a Aceptar.



7. Automàticament, s'obrirà l'aplicació Ms Excel amb un nou llibre que contindrà, al primer full, totes les dades de la taula especificada, posant-ne un camp a cada columna. Es genera un arxiu que s'anomenarà igual que la taula de les dades exportades.
8. Al tornar a Ms Access 2010, es presenta en pantalla l'opció per guardar les dades d'exportació. Tal com hem vist a la importació, aquesta opció permet tornar a realitzar l'exportació fent servir els paràmetres indicats en aquest procés.

Si interessa tornar a executar una exportació desada, cal fer clic a la pestanya Datos externos i activar la icona Exportaciones guardadas. A la finestra que es mostra, seleccionar l'exportació i fer clic a la icona Ejecutar.

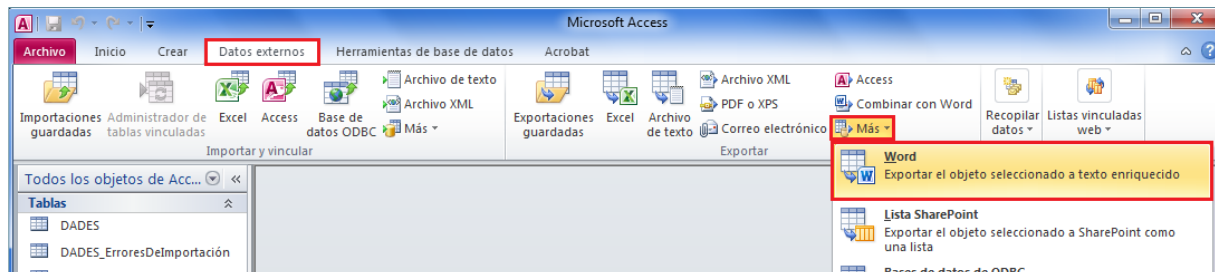
### 1.2.5 Exportar dades de Ms Access a un document de Ms Word

De la mateixa manera que es poden exportar dades de la base de dades a un full de càlcul, també es pot fer a un document de Ms Word. En realitzar l'exportació, es genera un nou document de text amb el contingut de la taula, consulta o informe seleccionat.

En aquest procés, es perdrà la definició de tipus de dades feta a la base de dades, ja que Ms Word ho interpretarà tot com un text.

El fitxer de text que es crea amb l'exportació té l'extensió rtf.

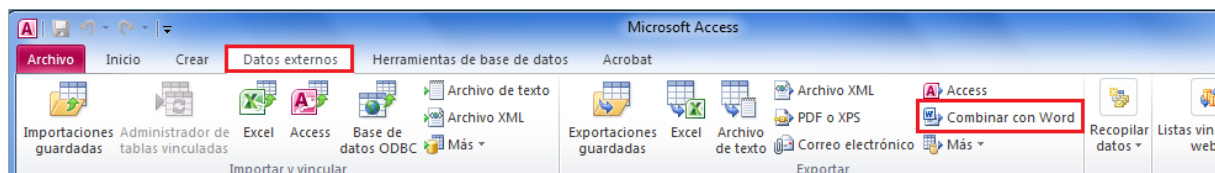
1. Des de Ms Access 2010, al panell d'objectes de la base de dades, seleccionar l'objecte que es vol exportar a Ms Word.
2. Fer clic a la pestanya Datos externos.
3. Del grup Exportar, fer clic a la icona Más i seleccionar Word.



4. S'obre la finestra d'exportació on cal indicar el nom i ubicació del fitxer que es crearà.
5. A les opcions d'exportació, activar Abrir el archivo de destino al finalizar la operación de exportación.
6. Automàticament, s'obrirà Ms Word amb un nou document que contindrà les dades de la taula, consulta o informe especificat dins d'una nova taula. Es genera un arxiu que s'anomenarà igual que l'objecte de Ms Access exportat.
7. Al tornar a Ms Access 2010, es presenta en pantalla l'opció per guardar les dades d'exportació. Tal com hem vist a la importació, aquesta opció permet tornar a realitzar l'exportació fent servir els paràmetres indicats en aquest procés.

Particularment, cal remarcar que, quan es fa una exportació de dades a Ms Word, el programa de bases de dades dóna dues possibilitats: exportar-ho com a taula, opció treballada anteriorment, o bé exportar les dades per tal de ser utilitzades com a origen de dades d'un procés de Combinar correspondència.

Quan interessa fer una publicitat per generar un conjunt de cartes, sobres o etiquetes en base a un origen de dades, aquest últim pot ser un fitxer de Ms Access 2010. En el moment d'indicar el tipus d'exportació, s'haurà d'indicar que el procés que s'inicia és aquest i, per tant, seleccionar l'opció Combinar con Word, a la pestanya Datos externos.



Automàticament, s'obrirà el processador de textos, on caldrà realitzar els passos necessaris per la combinació, tenint ja indicat la base de dades especificada com a origen de dades.

Les taules o consultes d'una base de dades de Ms Access 2010 es poden fer servir com a origen de dades en un procés de combinació de correspondència amb Ms Word.